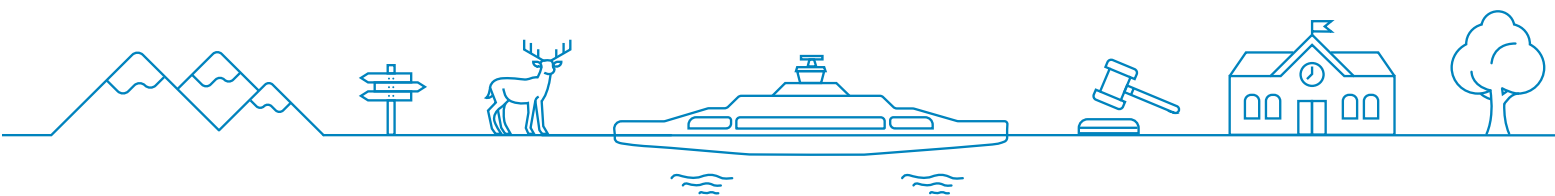




Møre og Romsdal  
fylkeskommune

# Spjelkavik videregående skole

Årsmelding skoleåret 2022-23



# Innhold

<b>1. Rektor har ordet</b>	<b>2</b>
<b>2. Nøkkelopplysninger om skolen</b>	<b>3</b>
2.1 Organisasjonen	3
2.2 Utdanningsprogram og elevtall	5
2.3 Inntak vg1 - forutsetninger	5
<b>3. Læringsmiljø</b>	<b>7</b>
3.1 Skolen sine kommentarer og analyse av resultat frå Elevundersøkinga	7
3.2 Skolen sine kommentarer og analyse av læringsmiljøet	9
3.3 Skolen sine kommentarer og analyse av vurderingspraksis, elevdemokrati og medvirkning	13
<b>4. Skoleårsresultat</b>	<b>16</b>
4.1 Fullført og bestått - skoleårgjennomføring	16
4.2 Karaktersnitt	18
4.3 Fravær	19
4.4 Elever som har sluttet	20
4.5 Overganger	21
<b>5. Ledelse og profesjonsutvikling</b>	<b>22</b>

# 1. Rektor har ordet

Spjelkavik videregående skole er en fremtidsrettet skole med faglig tyngde og internasjonalt fokus. Hovedmålsettingen vår er at vi skal være et godt sted for læring og gjennom verdiene våre stimulere til Vidsyn, Inkludering, Kompetanse og Ansvar.

Spjelkavik videregående skole har i skoleåret 2022–2023 hatt 518 elever. Skolen har kun studiespesialiserende utdanningsprogram. I tillegg har skolen hatt 40 voksne deltagere som tar nødvendige fag for å få studiekompetanse etter reglene for voksne (23/5-regelen). Skolen har godt utdannede og engasjerte lærere som fokuserer på elevenes læring. Skolens ansatte har stort faglig fokus med god faglig tyngde.

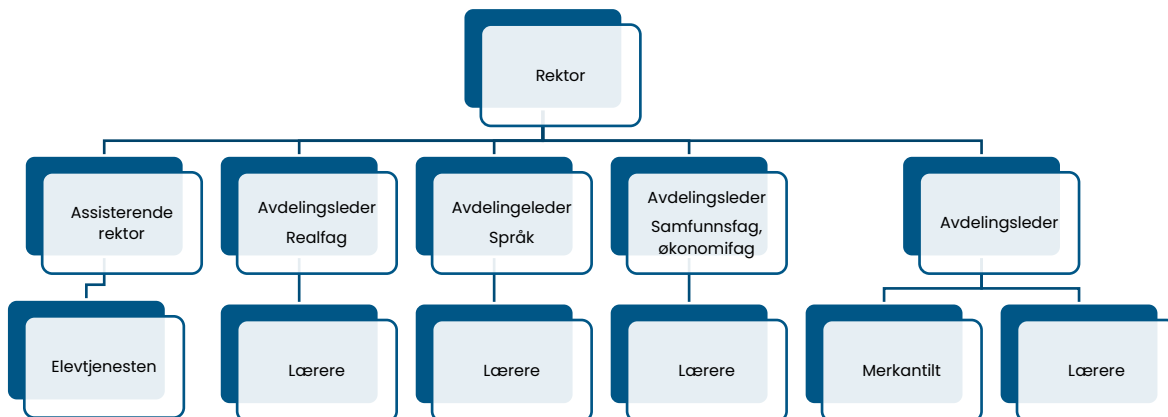
Vi har som satsingsområde at elevene skal få variert kontakt med næringslivet i området. Gjennom konseptet BIT (bærekraft, innovasjon, teknologi) har skolen som siktemål at elevene blir kjent med det næringsliv og de jobbmuligheter som finnes i området. Dette for at elevene skal få en forståelse av at det er behov for alle typer utdanning og kompetanse samt få en forståelse for de muligheter som ligger i lokalt arbeidsmarked for dem etter endt utdanning. I tillegg deltar skolen også i et Erasmus +-program sammen med 2 andre skoler og har utveksling med disse. Det arbeides med å utvide dette samarbeidet til flere skoler i andre land.2 av dem. Vi opplever at tilbudet vårt med internasjonal klasse, gir elevene unike opplevelser og viktige erfaringer knyttet til kulturmøter som de tar med seg videre i livet.

Skolen har engasjerte elever og elevrådet bidrar positivt i arbeidet med utvikling. Elevene ved skolen gir tydelig tilbakemelding om at de trives, at det er svært lite mobbing, at de er motiverte for å gå på skolen. De gir også tilbakemelding på at vi har en vei å gå i forhold til tilbakemeldingskultur og egenvurdering. Dette er da også noe av det vi skal jobbe med i årene fremover. Alt i alt har vi forutsetninger for at elevene skal prestere godt, hvilket de fleste også gjør. Samtidig har vi fortsatt å sette fokus på psykisk helse blant elevene gjennom VIKA-makker som verktøy for å trygge elevene. Vi legger mye energi i å støtte elevene gjennom utfordringer slik at de blir i stand til å opparbeide seg strategier for livsmestring.

## 2. Nøkkelopplysninger om skolen

### 2.1 Organisasjonen

Tall på årsverk pedagogisk ansatte	46
Tall på årsverk i lederstillinger	5,2
Tall på årsverk andre ansatte	8,0



Ledelsen består i dag av 6 personer (rektor, assisterende rektor og 4 avdelingsledere).

Det pedagogiske personalet har følgende sammensetning:

Adjunkt 2, Adjunkt m/tilleggsutdanning 8, Lektor 4 og Lektor m/tilleggsutdanning 33.

Kjønnsfordelingen i det pedagogiske personalet er 42% menn og 58% kvinner. I ledelsen er det 29% menn og 71% kvinner.

Ellers består skolen av følgende personale: 2 merkantilt ansatte, 1 bibliotekar, 3 renholdere og 2 ansatte i kantinen samt 1 miljøveileder.



## 2.2 Utdanningsprogram og elevtall

Utdanningsprogram	Vg1	Vg2	Vg3	Total
Studiespesialisering	165	161	192	518
Total	165	161	192	518

Tall på elever med vedtak om særskilt språkoppfølging	35 (vg1 12, vg2 12, vg3 11)
---	-----------------------------------

Skolen har stort sett fulle klasser og programfagsgrupper. Likevel har vi dette året merket at det er utfordrende å drive skolen innenfor de økonomiske rammene. Det har også vært en økning i antall elever som trenger særskilt tilrettelegging og oppfølging.

## 2.3 Inntak vg1 – forutsetninger

### 2.3.1 Karakterpoengsum fra grunnskolen

	2021-22	2022-23	Fylket 2022-23
0 eller ingen	2,6%	2,1%	2,9%
0 - 25	0,4%	0,2%	1,3%
25 - 30	1,2%	1%	3,8%
30 - 35	4,7%	5,6%	9,6%
35 - 40	9,3%	9,1%	15,2%
40 - 45	18,3%	19,9%	22,4%
45 - 50	32,1%	29,5%	23,3%
Over 50	31,5%	32,6%	21,4%

## 2.3.2 Karakterpoengsum fra grunnskolen siste fem år

	2018-19	2019-20	2020-21	2021-22	2022-23
Spjelkavik vgs	46,6	46,9	47,0	46,3	46,5
Fylket	41,5	41,8	42,4	42,9	43,3

## 2.3.3 Skolen sine kommentarer og analyse

Skolens elever har gode forutsetninger for å klare seg godt i videregående skole.

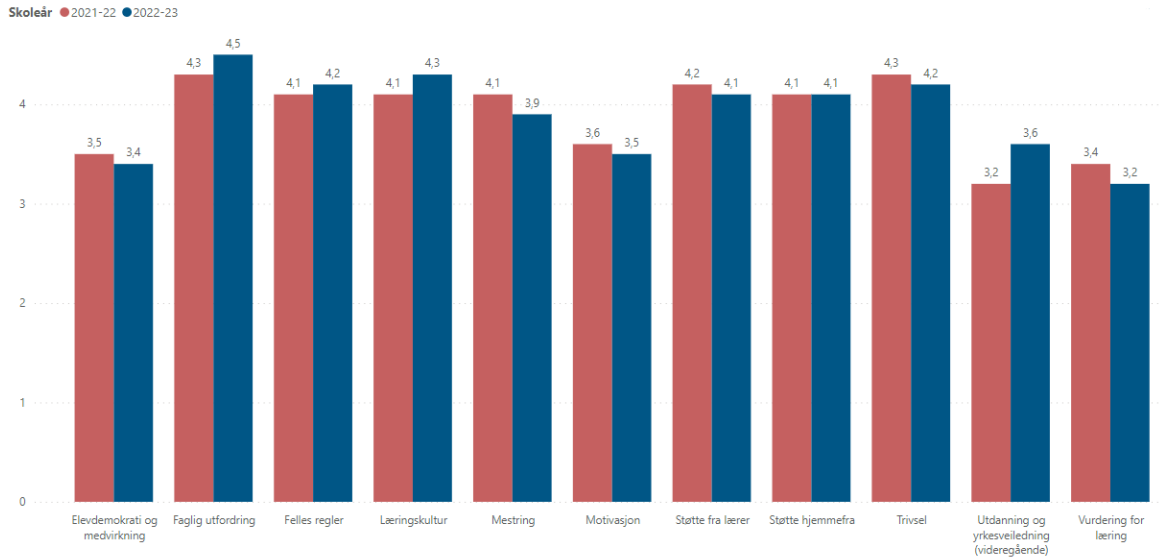
Forutsetningene har de siste årene vært rimelig stabile.

Skolen foretar hvert år en analyse av inntaket av elever til vg1, for å kunne legge forholdene best mulig til rette for elevenes læring. Bevisst plassering av elevene i klasser ved inntak sikrer også at man unngår å få klasser med uheldig sammensetning basert på de variabler som er kjent for skolen ved skolestart. Vi har kartleggingsprøver i fagene matematikk, norsk og engelsk for å danne grunnlaget for tilpasset opplæring til hver enkelt elev. Vi har gode system for oppfølging av elever etter inntak er gjort for å sikre oss at de blir godt ivaretatt i klassene.

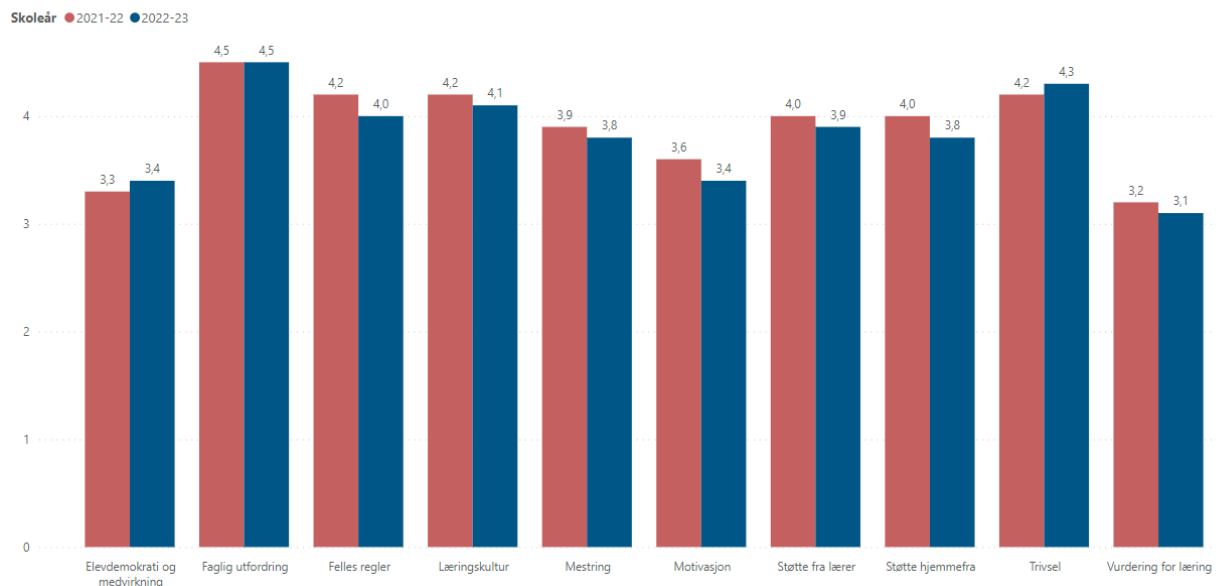
# 3. Læringsmiljø

## 3.1 Skolen sine kommentarer og analyse av resultat frå Elevundersøkinga

Vg1:

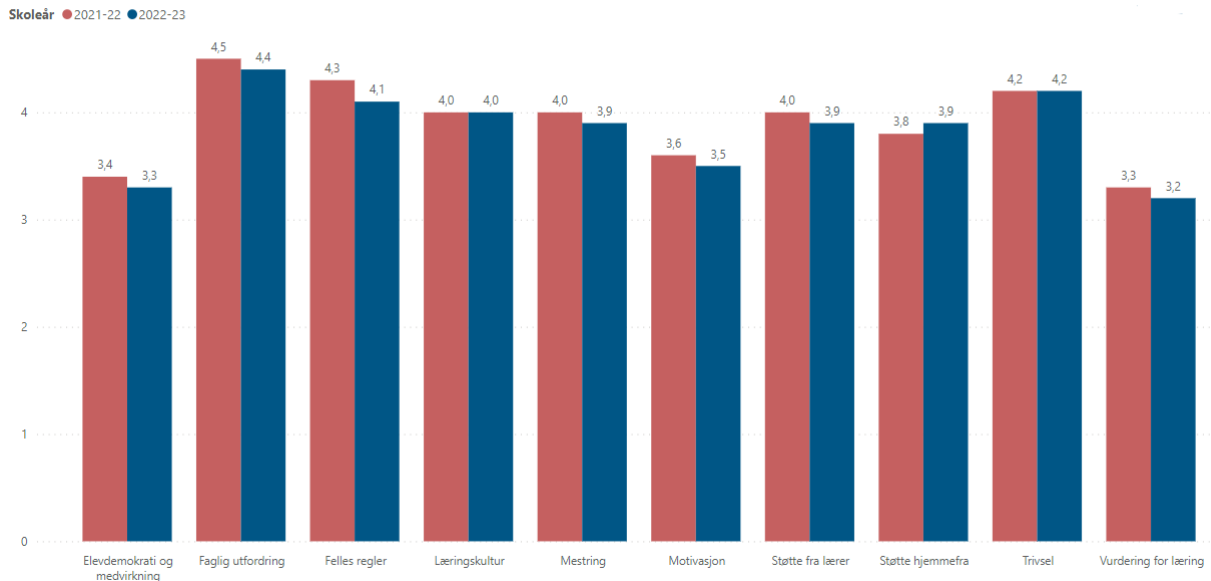


Vg2:





### Vg3:



Elevene trives i det daglige på skolen. Vi har de siste årene hatt stort fokus på relasjonskompetanse. Det å være tettere på den enkelte elev vil kunne medføre at de opplever støtte både faglig og menneskelig noe som kan medføre økt motivasjon. Elevene sier de har faglige utfordringer. Yrkes- og utdanningsveiledning har dette året hatt en økning på 0,4 i indikatoren. Gjennom systematisk arbeid er målet vårt at elevene aktivt skal ta ansvar for eget liv og bli kvalifisert til å ta gode valg for fremtiden. Utviklingen fra foregående skoleår viser ellers marginale endringer på de utvalgte indikatorene i figuren. Den største bekymringen er at vi, tross stor innsats, ikke klarer å få bedre resultater på «Vurdering for læring».

Enhet	Trivsel	Støtte fra lærer	Støtte hjemmefra	Vurdering for læring	Læringskultur	Mestring	Motivasjon	Elevdemokrati og medvirkning	Felles regler	Utdanning og yrkesveiledning (videregående)	Faglig utfordring
Spjelkavik videregående skole	4,20	4,10	4,10	3,20	4,30	3,90	3,50	3,40	4,20	3,60	4,50

## 3.2 Skolen sine kommentarer og analyse av læringsmiljøet

Skolen bruker mye ressurser på å jobbe med elevenes psykososiale miljø, gjennom «Raus veke i Vika» samt andre tiltak. Dette er nok medvirkende årsaker til at skolen har hatt lave tall i forhold til mobbing. Dessverre gir ikke Udir tilgang til resultater på skolenivå i forhold til mobbing og en lang rekke andre indikatorer etter en omlegging i måten resultatene publiseres. Dette er svært negativt for utviklingen av den enkelte skole. Våren 2023 gjennomførte skoleeier internrevisjon ved skolen angående Trygt og godt skolemiljø Kap. 9a. Skolens rutiner ble gjennomgått og justert i tråd med gjeldende regler.

### 3.2.1 Mestring

Elevene opplever god mestring i skolehverdagen. Dette betyr at de i stor grad får oppgaver i fag som treffer deres nivå. De er i stand til å jobbe både kollektivt og individuelt for å løse oppgaver.

### 3.2.2 Trivsel

Elevene trives svært godt på skolen. Skolen legger vekt på å ha et godt miljø. Vi jobber systematisk med oppstart for å sikre at alle elever skal ha mulighet til å bli sosialisert inn og bli inkludert i skolemiljøet der trygghet og trivsel er nøkkelfaktorer. Vi har egne innskolingsprogram ved oppstart og har siden skoleåret 2018–2019 satset på VIKA-makkerskap. Mer om dette finnes under Læringsmiljø senere i rapporten.

Skolen har også dette året hatt en viss økning i antall elever med utfordringer og sammensatte vansker. Elevtjenesten har fått økt ressurs. Vi har gode erfaringer med omorganisering og utvidelse av elevtjenesten med egen yrkes- og utdanningsrådgiver og rådgiver for minoritetsspråklige elever i tillegg til spesialpedagogisk og sosialpedagogisk rådgivere.

Miljøveilederen som ble tilsatt høsten 2022 er en positiv ressurs og bidrar til økt trivsel. Vi har dette skoleåret fått gjennomført ulike trivselstiltak for elevene våre. Miljøveileder avlaster Elevtjenesten ved å bidra i arbeidet med å gjennomføre struktursamtaler og

utarbeide individuelle vurderingsplaner. Miljøveileder er også en del av skolens Nærværsteam.

### **3.2.3 Læringskultur**

Indikatoren læringskultur er uforandret fra året før. Elever sier at det er arbeidsro i timene. Elevene opplever at det er rom for å gjøre feil og de vet at de lærer av det. Spjelkavik videregående skole må fortsatt ha fokus på den kollektive følelsen av at skolearbeidet er viktig.

### **3.2.4 Tilpasset opplæring**

Tilpasset opplæring er et av skolens satsingsområder. Skolen arbeider for at elever skal få tilpasset opplæring i alle fag. Vi arbeider målrettet for å utvikle skolens praksis med tilpasset opplæring både på individ- og systemnivå. Gjennom felles refleksjon i klasselærermøter, avdelinger og faggrupper utvikles gode og varierte pedagogiske læringsstrategier. Vi har som mål å være «tett på» elevene og å legge til rette for at alle elever skal få best mulig utbytte av opplæringen.

Ved skolestart blir elevene kartlagt i norsk, engelsk og matematikk. Faglærer bruker resultatet fra kartleggingen til å planlegge opplæringen for den enkelte elev. Vi har rutiner for iverksetting av tiltak dersom elever står i fare for å stryke, eller ikke få vurdering.

Skolen legger til rette for elever som ønsker å forsere fag. Dette gjelder spesielt matematikkfaget. Vg1-elever får tilbud om R1 dersom de har tatt 1T i ungdomstrinnet.

Vi arbeider systematisk for å utvikle skolens praksis med elever som har rett til spesialundervisning og individuell opplæringsplan. Det gjennomføres struktursamtaler med elever som har utfordringer på dette området. Individuell vurderingsplan brukes for elever som trenger trygging og forutsigbare rammer med individuell tilrettelegging.

### 3.2.5 Læringsmiljø

	Tal
Tal på aktivitetsplanar etter § 9A-4 i opplæringslova	4
Tal på aktivitetsplanar etter § 9A-5 i opplæringslova	0
Tal på enkeltvedtak etter § 9A-7 i opplæringslova	0

Skolen har 0 enkeltvedtak knyttet til det fysiske miljøet jf § 9A-7 i opplæringsloven.

Det er laget 4 skriftlige planer med bakgrunn i aktivitetsplikt jf. § 9A-4 i opplæringsloven (det psykososiale miljøet).

Skolens læringsmiljø skal oppmuntre til utvikling av ansvarsfølelse, samarbeidsevne og selvstendighet.

Skolen har et mål om at den enkelte elev skal føle trygghet og trivsel. Vi ønsker å skape grunnlag for et godt læringsmiljø, gruppetilhørighet og gode relasjoner mellom elev/lærer og elev/elev. Dette er en kontinuerlig prosess som må ivaretas, og vi arbeider systematisk og aktivt med å legge til rette for dette.

Vi ønsker at elevene skal medvirke og engasjere seg i arbeidet med å utvikle den psykososiale kulturen og miljøet på skolen, reflektere over hva den enkelte kan bidra med for at klassen og skolen skal bli et godt sted å være for alle og hvilke mål en har for årene på videregående. Ved skolestart har vi derfor et ekstra fokus på 2 av verdiene våre: Inkludering og Ansvar.

Høsten 2018 flyttet elevtjenesten inn i nye lokalteter. Det har ført til bedre arbeidsforhold for rådgiverne, skolehelsetjenesten og PPT (Pedagogisk, Psykologisk Tjeneste). Det har vært et ønske fra rådgivertjenesten og skolehelsetjenesten om tettere samarbeid og dette er nå etablert. Skolen ønsker et team av ressurspersoner som kan ivareta elevenes ulike behov på en god måte.

Det er viktig å etablere god kontakt mellom skole og hjem. Samarbeidet med foresatte er en viktig ressurs for skolen i arbeidet med å styrke utviklingen av gode læringsmiljø og for å skape læringsresultat som gjør at elevene fullfører videregående opplæring.

Ved skolestart inviteres foresatte både til Vg1 og Vg2 til informasjonsmøter. Det er svært nyttig for skolen å få informasjon om elever som trenger spesiell oppfølging, eller som har ulike utfordringer. Vi ønsker å legge til rette for elevens behov på en god måte, og på et tidlig tidspunkt sette inn tiltak. Vi opplever at noen ønsker å starte med blanke ark og holder tilbake viktig informasjon. Vår erfaring er da at tiden går og nødvendig tilrettelegging kommer senere i gang. Dette skoleåret ble også foresatte i vg3 invitert til et møte for å diskutere russetid og utfordringer knyttet til det. Det medførte et bedre samarbeid mellom skole, hjem og avgangselever.

Vi har sett en økning i antall elever med psykiske vansker. Dette kan være en utfordring i skolehverdagen. For å styrke lærernes kompetanse på dette området har vi gjennomført noen tiltak rettet mot kollegiet. Skolen har i en årrekke gjennomført skoleprogrammet VIP (veiledning og informasjon om psykisk helse) for Vg1 elevene. Evalueringer viser at elevene synes dette er nyttig og interessant. Vi arbeider kontinuerlig med å forbedre gjennomføringen av prosjektet og å øke kompetansen vår på dette området. Vi har i tillegg tatt i bruk metodikken VIP-makkerskap for å trygge elevene i deres hverdag. De siste årene har vi utviklet dette verktøyet til VIKA-makkerskapet som gjennomføres på alle trinn. Vg1 har fokus på inkludering, Vg2 på kompetanse og Vg3 på ansvar. Opplegget bygger på verdiene våre: Vidsyn - Inkludering - Kompetanse - Ansvar (VIKA). Første fredag i skoleåret arrangerer vi Vi på Vika-fredag. Hovedmålet med Vi på Vika-fredag er at elevene skal bli bedre kjent med skolen, vi som jobber her og hverandre, og er en del av vårt kontinuerlige arbeid for å skape et trygt og godt skolemiljø. Vi differensierer på trinn i tråd med Vika-makkerskap med mest fokus på inkludering i vg1, kompetanse i vg2 og ansvar i vg3. Tverrfaglige tema fra læreplanens overordnede del får plass i form av økter om elevmedvirkning og helse. Vi ønsker også å følge opp arbeidet med trygg og inkluderende russetid. Øktene som gjennomføres denne dagen er et resultat av innspill både fra elevråd og ansatte.

Skolen arbeider også aktivt med å redusere fraværet blant elevene. Vi har rutiner for tett oppfølging av elever med stort fravær. Høsten 2021 etablerte vi et Nærværsteam for å sikre at elever som av ulike årsaker finner det vanskelig å være i skolen, blir værende, møter opp, faller til ro og kjenner seg trygge. Dette er et tiltak for å forebygge frafall i videregående opplæring. Til tross for dette økte fraværet markant dette skoleåret.

Det er viktig for skolen at psykisk helse blir satt på dagsorden. Vi ser et økende behov for å sette fokus på ulike problemstillinger innen psykisk helse. Skoleåret 22/23 gjennomførte vi derfor flere Rause veker i Vika. Rause veker i Vika er et tiltak for at elevene skal bli orientert om ulike psykiske lidelser og vansker, og om hvor de kan søke hjelp. Vi markerer verdensdagen for psykisk helse og erfarer at det å ha fokus på psykisk helse for elevene våre bidrar til at flere føler seg sett og at terskelen for å få hjelp blir lavere.

Vi arbeider forebyggende i forhold til mobbing og har utarbeidet gode rutiner for varslings av mobbing og krenkelser. Innsatsteam mot mobbing er etablert, og har fungert etter intensjonene. Internrevisjonen (kap. 9a) resulterte i en gjennomgang og justering av rutiner, årshjul og det systematiske arbeidet.

### 3.3 Skolen sine kommentarer og analyse av vurderingspraksis, elevdemokrati og medvirkning

	Tal
Møter i Elevråd (inkl. møter i elevrådsstyret)	15
Møter i skolemiljøutvalg	0
Møter i skoleutvalg	0

	Ja/nei
Er skolemiljøutvalg og skoleutvalg slått sammen?	Nei

### 3.3.1 Vurderingspraksis

Indikatoren har ikke hatt ønsket utvikling. Det er store variasjoner på de ulike delindikatorene, og dette må det rettes søkelys mot og jobbes med de kommende årene. Det har vært arbeidet i faggrupper og med erfaringsutveksling på tvers av fag. Det foregår et systematisk arbeid knyttet til hvordan elevenes egenvurdering kan bli en del av vurderingsarbeidet. I forbindelse med endringen i opplæringsloven og forskrift har skolen jobbet mye med å endre vurderingspraksis. Det har vært jobbet i avdelingene omkring dette temaet, men det er et godt stykke arbeid som gjenstår.

### 3.3.2 Undervisningsvurdering

Det ble satt av tid høsten 2022 til at alle elever skulle svare på undervisningsvurdering. Alle lærere ble evaluert i ett undervisningsfag.

### 3.3.3 Medvirkning

Med bakgrunn i resultatene fra Elevundersøkelsen høsten 2022 ble det laget en Formsundersøkelse i mars 2023. Spørsmålene i undersøkelsen var en omskriving av de fire punktene for underveisvurdering som man finner i rundskrivet Individuell vurdering Udir-2-2020. Vi informerte elevene om at de skulle svare med bakgrunn i kva som gav dem lærelyst. I tillegg spurte vi om elevene ønsket å være med å foreslå hvordan de skulle jobbe med fagene.. Elevene jobbet i makker-grupper på fire når de svarte, og totalt 71 svar kom inn, så vi antar vi har fått inn elevstemmen til omtrent 280 elever. Resultatene ble presentert for kollegiet og tatt med inn i planlegging av videre undervisning.

Indikatoren har små endringer for trinnene tross at det er gjort et godt stykke arbeide. Vi har mer å gå på før vi har en tilfredsstillende situasjon i forhold til elevenes opplevelse av hvor mye de kan påvirke sin egen hverdag.

Elevrådet ved Spjelkavik vgs består av de tillitsvalgte fra hver klasse. Skoleåret 22/23 vedtok elevrådet en endring i vedtektene som innebærer at leder for påfølgende skoleår velges på våren. Dette sørger for bedre kontinuitet i elevrådsarbeidet. Valgt elevrådsleder inviteres også til å delta på noe av programmet under planleggingsdagene for lærerne.

Elevrådet velger et styre i starten av september. Elevrådet har stor aktivitet med jevnlige møter. Det ble også utarbeidet årshjul for elevrådet. Elevrådet skal uttale seg om endringer, samt være med i evalueringsarbeidet. Elevrådet er proaktivt og fremmer også saker på eget initiativ. Det er elevrådet som styrer hvilket prosjekt OD-dagen skal brukes til.

Vi arbeider for å øke elevenes innvirkning på måter å arbeide med fag på som motiverer og fremmer læring for den enkelte. Samtidig er det viktig å oppmuntre til at elevene reflekterer over egen læring og egen praksis.



## 4. Skoleårsresultat

### 4.1 Fullført og bestått – skoleårsgjennomføring

#### 4.1.1 Fullført og bestått, prosent

Fullført og bestått skoleåret 2022-23, prosent	88,8%
--	-------

#### 4.1.2 Fullført og bestått fordelt på trinn og utdanningsprogram, prosent

Utdanningsprogram:	Vg1	Vg2	Vg3	Total
Studiespesialiserende	98,2%	79,9%	88,0%	88,8%
Total	98,2%	79,9%	88,0%	88,8%

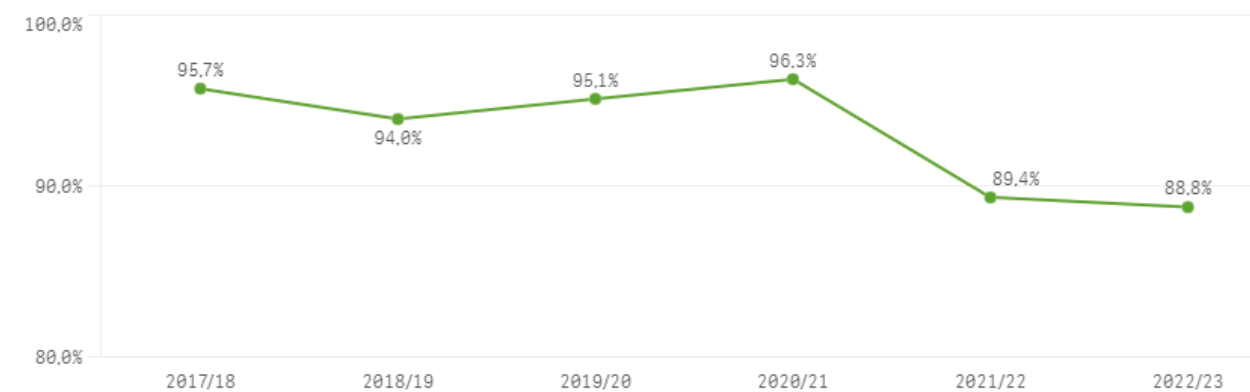
#### 4.1.3 Fullført og bestått siste fem år, prosent

	2018-19	2019-20	2020-21	2021-22	2022-23
Sjelkavik vgs	94,0%	95,1%	96,3%	89,4%	88,8%
Fylket	87,9%	91,2%	91,4%	89,6%	87,9%

## 4.1.4 Skolen sine kommentarer og analyse

### Andel fullført og bestått - utvikling over tid

Merk: y-aksen starter ikke på 0.



Dette resultatet er ikke i tråd med skolens målsetning. Vi har et mål om 95% fullført og bestått men har de 2 siste årene vært langt unna dette målet. Noe av begrunnelsen ligger i situasjonen med pandemien vi alle har vært gjennom. Det har skjedd noe med elevene i denne perioden som har slått negativt ut på resultatet. Fraværet dette skoleåret doblet seg i forhold til foregående år og har nok en viss innflytelse på dette resultatet. Resultatene for vg2 og vg3 dette året er skuffende i forhold til målsettingen. Resultatet for vg1 er oppløftende .

## 4.2 Karaktersnitt

### 4.2.1 Karaktersnitt fordelt på utdanningsprogram

Utdanningsprogram	Karaktersnitt
Studiespesialiserende	4,38

### 4.2.2 Karaktersnitt siste fem år

	2018-19	2019-20	2020-21	2021-22	2022-23
Spjelkavik vgs	4,47	4,48	4,47	4,43	4,38
Fylket	4,10	4,22	4,26	4,24	4,20

### 4.2.3 Skolen sine kommentarer og analyse

Karaktersnittet har endret seg med 0,09 siste 5 år. Derimot har antallet elever som stryker i ett eller flere fag økt mye.

## 4.3 Fravær

### 4.3.1 Fravær, gjennomsnittlig dager og timer. Totalfravær i prosent per trinn

	Fravær, dager	Fravær, timer	Totalfravær, prosent
Totalt	8,3	19,8	6,8%
Vg1	5,7	12,1	4,5%
Vg2	10,9	24,6	8,8%
Vg3	8,5	22,0	7,2
Vg4			

### 4.3.2 Totalfravær siste fem år, prosent

	2018-19	2019-20	2020-21	2021-22	2022-23
Skriv inn navn på skole	4,9%	3,0%	2,2%	3,2%	6,8%
Fylket	4,8%	3,5%	2,5%	2,7%	6,6%

### 4.3.3 Skolen sine kommentarer og analyse

Fraværet har dette skoleåret steget markant fra året før. For å stoppe dette i å utvikle seg er det viktig at vi fortsetter å sette søkelys på god kontakt med elevenes hjem, informasjonsmøte for foreldre ved skolestart, kontaktmøter etc. God oppfølging av faglærere og kontaktlærer, samt lav terskel for kontakt er viktige elementer i å holde fraværet nede. Det systematiske arbeidet rundt elevene må intensiveres, blant annet gjennom mer bruk av Nærværsteamet.

## 4.4 Elever som har sluttet

### 4.4.1 Elever som sluttet skoleåret 2022-23

Prosent	Tal
1,2%	6

### 4.4.2 Elever som har sluttet siste fem år, prosent

	2018-19	2019-20	2020-21	2021-22	2022-23
Skriv inn navn på skole	1,0%	0,8%	1,8%	1,4%	1,2%
Fylket	3,0%	2,7%	2,2%	3,1%	3,1%

### 4.4.3 Skolen sine kommentarer og analyse

Skoleåret 2022-2023 sluttet det 6 elever etter 1. oktober. 1 gikk i vg1, 4 i vg2 og 1 i vg3.

Mange av disse kom av at det var flere minoritetsspråklige familier som flyttet fra Ålesund til østlandet.

Skolen har som målsetting å være «tett på» elevene. Vi har rutiner for oppfølging av elever med stort fravær. Kontaktlærer, rådgiver, skolehelsetjeneste og helsevesen involveres ved behov. Dersom eleven ikke kan være til stede på skolen i lengre perioder, følger faglærer opp med tilrettelegging av undervisningsopplegg og vurderingsarbeid. Skolen har god erfaring med denne systematiske oppfølgingen.

## 4.5 Overganger

Spjelkavik videregående skole jobber både vertikalt mot grunnskole og UH-sektoren og horisontalt med overganger av elever som kommer fra andre videregående skoler.

Spjelkavik vgs har stort fokus på rekruttering av elever fra ungdomsskolene.

Spjelkavik vgs erfarer at elever som skifter skole mellom trinnene kan få vanskeligheter med å få et godt nok fagtilbud, da skolene i området har ulike tilbud i programfag og fremmedspråk. Våre tall viser at det er lettere for de elevene som ikke skifter skole mellom vg2 og vg3 å fullføre og bestå, da de har et fagtilbud ved skolen som sikrer kravene til vitnemål. Det er spesielt skolenes tilbud av fremmedspråk som skaper utfordringer for de som skifter skole mellom vg1 og vg2.

## 5. Ledelse og profesjonsutvikling

Fagfornyelsen ble rullet ut høsten 2020 og lærerne ved Spjelkavik vgs var godt forberedt til skolestart. I løpet av skoleårene 2019–2022 har alle faggrupper i fellesfagene gjort en god jobb med å gå gjennom læreplaner og planlegge neste skoleår. Læreplanene har vært studert, diskutert fagvis og sammenlignet med tidligere læreplaner. Det har også vært jobbet godt med overordnet del og utvikling av det profesjonsfaglige felleskapet ved skolen. Den samme tilnærming har vært brukt i skoleåret 2021–2022 i forhold til forberedelse av fagfornyelsen på vg3. Våren 2022 var første år med eksamen etter nye læreplaner.

I løpet av skoleåret 2022–2023 har 3 lærere deltatt på med videreutdanning i fag ved ulike høyskoler.

Alle skolens faglærere har fått faglig påfyll gjennom fagdager, fagkurs og nettverkssamlinger i tillegg til det spontane arbeidet som foregår mellom lærere på skolen og mellom skolene.

I skolens ledelse har nå 3 fullført rektorskolen og ytterligere en person startet høsten 2022.

Skolens økonomiske situasjon tilsier dessverre at vi må bruke færre midler på kompetanseheving i årene fremover.



Møre og Romsdal  
fylkeskommune

---

[mrfylke.no](http://mrfylke.no)